

caradeco

# CONTROL BLEACH



caradeco  
**CONTROL BLEACH**

# デザインカ モンスター級

誰もがブリーチのマニアになれる！  
ブリーチカラーデザインを自由自在に“コントロール”

POINT

## 01 CONTROL

ベースの明るさや  
仕上がりの明度に応じて  
ブリーチ力をコントロール。

## 02 TEXTURE

施術部分や  
テクニックに合わせ、  
最適な粘性を選択。

## 03 CARE

塗布時や洗い流し時の  
髪の引っかかりや  
摩擦を低減。

LINE UP

3剤式のブリーチ剤

1



キャラデコ  
コントロールブリーチパウダー

販売名:ナカノ ブリーチパウダー Aa

酸化助剤 医薬部外品

400g (20g×20袋)

※必ずキャラデコ コントロールクリームと  
組み合わせてご使用ください。

2



キャラデコ  
コントロールクリーム

販売名:ナカノ クリーム Aa

3剤式の脱色剤・脱染剤の第1剤 医薬部外品

400g

※必ずキャラデコ コントロールブリーチパウダーと  
組み合わせてご使用ください。

3

粘性違いで  
2種類



キャラデコ  
オキシサイド ブリーチ用

販売名:ナカノ オキシサイド Ak

酸化剤 (過酸化水素6%) 医薬部外品

1000ml



キャラデコ  
オキシサイド ブリーチ用 H

販売名:ナカノ オキシサイド Al

酸化剤 (過酸化水素6%) 医薬部外品

1000ml

※キャラデコ オキシサイド ブリーチ用とキャラデコ オキシサイド ブリーチ用 Hは、キャラデコ トナー® ブリーチパウダー EX  
(医薬部外品 販売名:トナー ブリーチパウダー EX)の酸化剤(第2剤)としてもご使用いただけます。  
※「TONER/トナー」は中野製薬株式会社の登録商標です。



## 3つの薬剤を組み合わせることで理論的に ブリーチ力や粘性をコントロール。

3剤型の脱色剤・脱染剤



髪ダメージや明るさ、施術部分に合わせた適切な薬剤選定と、3種類の薬剤の配合量によって最適なブリーチ力や粘性を理論的に導き出すことで誰でもブリーチテクニックがワンランクアップ。「CONTROL BLEACH」によりブリーチデザインの可能性を最大限に!

### 01 CONTROL | ブリーチ力をコントロール!

コントロールブリーチパウダーとコントロールクリームの混合比率を調整することで簡単にブリーチ力がコントロールでき、黒髪部分や既に明るくなっている部分など、髪の状態や求めるデザインに合わせて使い分けが可能に。

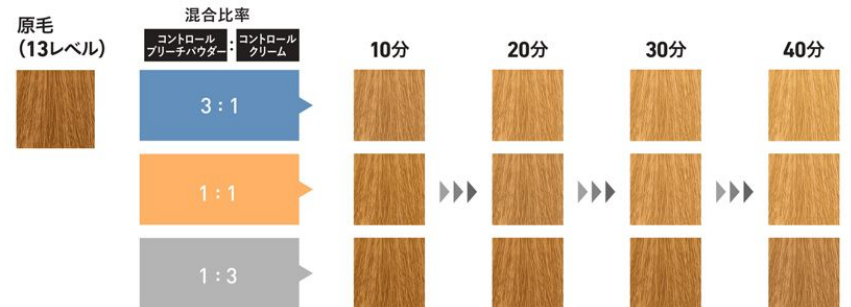
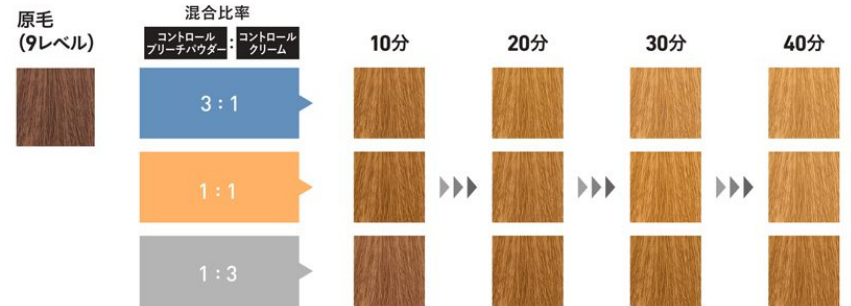
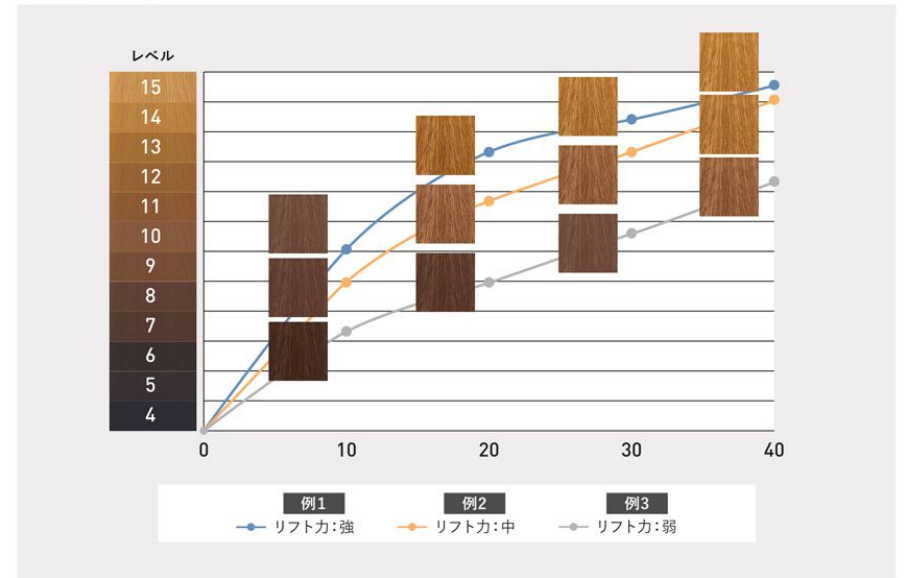
計量例 総量120gの場合

	コントロール ブリーチパウダー	コントロール クリーム	オキシイド ブリーチ用 オキシイド ブリーチ用 H	ブリーチ力
例1	30g	10g	80g	高 ↓ 低
例2	20g	20g		
例3	10g	30g		

※「コントロールブリーチパウダー」と「コントロールクリーム」の混合比率は3:1~1:3の範囲内で調整してください。  
 ※「コントロールブリーチパウダー」と「コントロールクリーム」の合計量に対し、酸化剤の「オキシイド ブリーチ用 H」または「オキシイド ブリーチ用 H」を2倍の割合で混合。  
 ※使用方法についてはP.06のPROCESSをご参照ください。

### 放置時間と明度変化

原毛(4レベル)



毛束写真はイメージです。印刷条件により多少の色味の違いがあります。

## 02 TEXTURE | オキシイドの選択により粘性を調整!

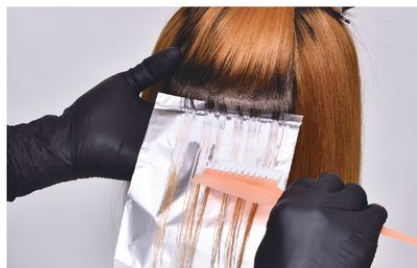
中間～毛先に伸ばしやすい「オキシイド ブリーチ用」、狙った部分にとどめやすい「オキシイド ブリーチ用 H」スピード重視の施術や繊細な塗分けが必要な施術など、様々なブリーチ施術の作業性を向上。

### 「オキシイド ブリーチ用」使用例

伸びが良く、適度に密着性のある粘性で、中間～毛先への塗布やホイールワークでの使用に最適。



伸ばしやすく、ミドル～ロングの方にスピーディな施術が可能。



ホイールの中で髪がずれることなく、快適なホイールワークが可能。

### 「オキシイド ブリーチ用 H」使用例

狙った部分にとどめやすい粘性で、リタッチ施術や細かな塗り分け施術に最適。



しっかりとどまり、頭皮を避けて根元の際まで塗布しやすい。



明るさの境界部分やポイントでの塗分けがしやすく、デザインワークに最適。

## 03 CARE | ブリーチ施術に配慮したトリートメント基剤!

コントロールクリームとオキシイド ブリーチ用、オキシイド ブリーチ用 Hをトリートメント基剤で設計。塗布や洗い流しの際に生じる髪の絡まりや摩擦による髪のダメージを抑制。

## PROCESS

### 前処理



### キャラデコ クイックブレックス 酸化染毛剤用補助料 500ml

ブリーチやヘアカラー施術前にご使用いただく前処理用アイテムです。グルコン酸誘導体\*1とマレイン酸誘導体\*2が毛髪を補修します。  
[毛髪補修成分]\*1 ヒドロキシプロピルグルコナミド \*2 (メチルビニルエーテル/マレイン酸)コポリマー

希釈割合 クイックブレックス:水= 1:10

※希釈後の使い残しは必ず廃棄してください。  
※汗や皮脂などで薬液が目に入る恐れがあるため、髪が汚れている場合以外はシャンプーをしないでください。シャンプーする場合はドライヤー等で髪をしっかりと乾かしてください。

### 準備

使用する薬剤を計量。

- 1 コントロールブリーチパウダーとコントロールクリームが3:1～1:3の比率になるように計量。
- 2 [1]の合計量とオキシイド ブリーチ用またはオキシイド ブリーチ用 H(酸化剤)が1:2の比率になるように計量。

計量例  
(合計120gの場合)

- コントロールブリーチパウダー……………30g
  - コントロールクリーム……………10g
  - オキシイド ブリーチ用またはオキシイド ブリーチ用 H(酸化剤) ……80g
- 合計40g  
合計120g

計量した薬剤をクリーム状になるまでミックス。

※薬剤は使用直前に混合してください。

### 塗布

地肌に薬液がつかないように十分に注意して塗布。

- 1 ミックスした薬液を髪のブリーチしたい部分に、ハケまたはコームで手早く塗布。
- 2 全体をブリーチする場合は、ブロッキングし、ネーブからトップ、フロントの順に塗布。ムラにならないよう(熱が一部分にこもらないように)軽くほぐして放置。

### 放置

5～40分間自然放置。(ノーキャップ)

ブリーチ度合いをみながら、希望の明るさになるまで放置。

※加温機、スチーマーなど促進機の使用はさけてください。薬液が地肌についた場合は、すぐに水かぬるま湯で洗い流してください。

※キャップを使用すると、液だまりして色ムラやかぶれの原因となることがあります。

※40分を経過するとそれ以上ブリーチ効果は上がりません。さらにブリーチしたい場合は洗い流してもう一度塗布してください。

※強い刺激等が生じた場合は、すぐに洗い流してください。

※薬液が衣服、床、じゅうたん、壁などに付着すると脱色されますので、充分注意してください。

### 水洗

### キャラデコ コントロールブリーチパウダーの保管における注意事項

- ①高温放置厳禁 高温や湿度の高いところに放置、保管しますと内容成分が化学反応を起こして分解し、発熱することがあります。必ず直射日光をさけて冷暗所に保管してください。
- ②開放厳禁 本品は、湿気を吸うと効力を失います。開封後は速やかに使い切ってください。
- ③水分・異物の混入厳禁 水分、異物、特に金属粉などが混入すると化学変化により発熱して煙がでたり、本品の固化、黒化などが起こります。絶対に水分・異物が混入しないように注意してください。

## TONER®



キャラデコ  
トナー® ブリーチパウダー EX  
販売名: トナー ブリーチパウダー EX  
400g(20g×20袋)  
(2剤型の脱色剤・脱染剤) **医薬部外品**



キャラデコ  
オキシド 06  
販売名: ナカノ オキシドN Ab-I  
1050ml  
(過酸化水素6%) **医薬部外品**



キャラデコ  
オキシド 02  
販売名: ナカノ オキシドN Aa-I  
1050ml  
(過酸化水素2%) **医薬部外品**

## サポートアイテム



皮膚用保護クリーム

キャラデコ  
プロテクトクリーム  
155g



頭皮・頭髪用トリートメントオイル

キャラデコ  
プロテクトオイル  
200ml

### コントロールブリーチパウダーとトナー® ブリーチパウダー EXにおける使用上のご注意

- ・使用上の注意をよく読んで、正しくお使いください。
- ・お客様に過硫酸塩配合製品のリスクをご説明ください。
- ・過硫酸塩配合の製品でかぶれたことのある方には絶対に使用しないでください。
- ・本品は過硫酸塩配合の製品で、アレルギー反応をおこすことがあります。

※「TONER/トナー」は中野製薬株式会社の登録商標です。

