



[www.bca-product.co.jp](http://www.bca-product.co.jp)

ヘルタースケルタ

# HELTER SKELTA

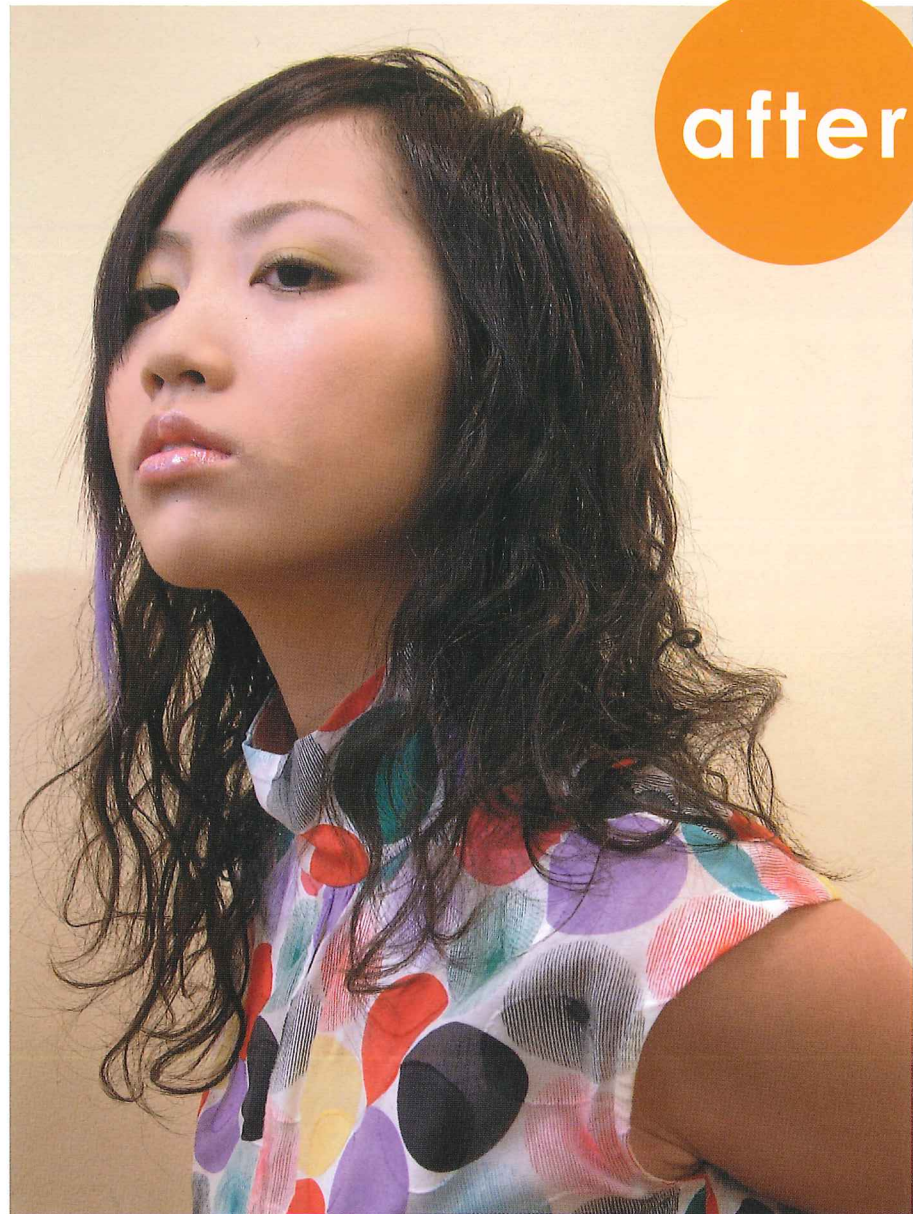


***for novel hairstyle***

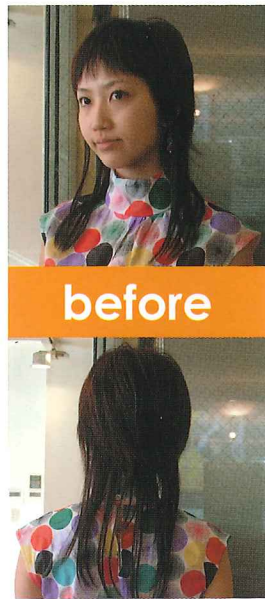
# HELTER SKELTA

ヘルタースケルタ

～ソフトなウェーブ～ハード系デザインにも対応した  
ph7.5～8.0の微アルカリ チオ系パーマ液～



after



before

## PROCESS (使用方法)

- 毛髪診断
- ↓
- 前処理
- ↓
- ワインディング  
シャンプー後しっかりとタオルドライ後ダメージ度合いに応じてBCAシリーズを塗布。
- ↓
- 1剤塗布  
間接巻 or 水巻 (毛髪状態により異なる)
- ↓
- 放置  
ワインディング終了後、1液塗布。  
ハードパーマの際は2度付けをお勧めします。
- ↓
- テストカール
- ↓
- 中間水洗
- ↓
- 2液塗布 2度付け 5分×2回
- ↓
- 水洗

## ナチュラルドライ



スタイラーで、作り込まずに自然乾燥した状態。複数の毛が入り混じったエクステ毛にもかかわらず、ほぼ均一なウェーブが出ている。パーマ施術によるカラーの褪色はトナー処理で抑えることができた。



アフターカットを行い、毛束をほぐしながら多少ルーズな質感に仕上げていく。



BCA30+MATRIX

220ml

- rosemary
- peppermint
- coconut

140ml

- rosemary
- peppermint



bca.matrix + α

ビーシーエーマトリックス・プラス・アルファ  
bca.matrix + β

ビーシーエーマトリックス・プラス・ベータ

90ml

無香料



HELTER SKELTA

ヘルタースケルタ

400ml

- ゴワつきのない緩やかな弾力のあるリッジを形成し、パーマにおけるオーバーダメージを最小限に抑え、リピートに繋がる施術が可能になりました。
- パーマのかかりにくい毛質、毛流の強い髪(水素結合の強い髪質)にもしっかりと均一なウェーブを形成することが可能です。
- 弊社商剤BCAシリーズとの併用で新生毛～ブリーチ毛までの施術が可能です。また、AWSB(オールウーマンシスターズバンド)と相性良く開発されている為、還元促進剤として併用すると、伸びにくいせ毛も綺麗にダメージなくストレートにする事が出来ます。



before



after

## HELTER SKELTA

特徴

PH 7.5～8.0  
アルカリ度数 0.3

中性域薬剤のため、長時間のワインディングにも対応しています。  
微アルカリ系薬剤のため、チリつきバサつきも最小限に。

\*裏表示に『モノエタノールアミン』とアルカリ成分の表記がありますが、70ℓに対して1ℓしか入っていません。  
(通常のアルカリパーマ液は70ℓに対して10ℓ前後入っています)

ヘルタースケルターは強い成分の薬ではなく浸透力に優れた中性域の薬剤ということを入れて下さい。

\*よくかかるチオ系の薬剤だけど、アルカリがほとんど入っていないのでダメージが最小限!と言うのがヘルタースケルターの特徴です。

## HELTER SKELTA

HELTER SKELTAでパーマをかけた例です。お役立てください。チェックしたい部分に水を吹き掛けてからテストカールするとチェックしやすいです。



### 成功例①

HELTER SKELTAを使用して、針金巻きパーマをかけた結果です。加温タイムは20分/クーリング後水洗2液3分3分の2度づけ後水洗→OUTの写真です。パーマのかかりやすい毛質でも短時間で左記のようにコイル状に弾力あるカールがかかります。もちろん、ロッドでも同様にかかります。



### 成功例②

ブリーチの施術にもBCA30+MATRIXを30%使用しパーマ前の前処理として、全体にBCA30+MATRIXをしっかりと塗布してから針金巻き開始。その後HELTER SKELTAにBCA30+MATRIXを20%併用してパーマをかけた結果です。自然放置でタイムは、10分/5分チェックで更に5分放置後、テストカールOKだったので水洗、2液を3分3分の2度づけ後水洗→OUTの写真です。

パーマをかけてもすぐとれてしまう…。生え癖に流されて左右均等なパーマがかからない。毛髪の太い、細い、ダメージの有無に関わらずパーマがかかりにくいケースは、水素結合の強い毛髪によく見られます。HELTER SKELTAは純度の高いチオグリコール酸を使用することで、毛髪への負担を最小限に抑えながらもしっかりとウェーブを形成します。  
ドレッド・アフロ・ツイストパーマ等の施術後のスタイルチェンジも可能な毛髪状態を保ちます。

# ヘルタースケルタ使用マニュアル

## パーマの使用参考例

1. 水巻き→1剤塗布（ヘルタースケルタ）→水洗後、アフターオール→2剤塗布（5分）

**健康毛**  
ロッド 17mm  
水巻き  
2剤 過酸化水素  
(1度づけ)



2. 水巻き→1剤塗布（ヘルタースケルタ）→自然放置（10分）→水洗後、アフターオール→2剤塗布（5分）  
(BCA30 + MATRIX 10%)

**カラー毛**  
ロッド 17mm  
水巻き  
2剤 過酸化水素  
(1度づけ)



3. 水巻き→1剤塗布（ヘルタースケルタ）→自然放置（10分）→水洗後、アフターオール→2剤塗布（4分）  
(BCA30 + MATRIX 10%)

**ブリーチ毛**  
ロッド 17mm  
水巻き  
2剤 過酸化水素  
(1度づけ)



ダメージ毛にBCA30 + MATRIX・bca matrix + α・βを使用時は放置時間を長く置くことによってハリ・ツヤが大きく違いが出ます。ダメージによって1剤を浸透水で減力して使用することをお勧めします。例（1剤：浸透水=2：1にBCA30 + MATRIXを10～15%等）2剤にBCA30 + MATRIX・bca matrix + α・βを併用することによって、更に質感アップします。



03303

**ご注文** FAX 0120-800-735 (24h受付)  
TEL 0120-800-743

**E-mailでの  
ご質問・ご注文** bca@yj8.so-net.ne.jp

**ご質問** TEL 03-5772-3577  
0570-055-000

**営業時間の  
ご案内** 月～土・祝日 10:00～18:00  
定休日 日曜・指定日

**BCA® PRODUCT**  
http://www.bca-product.co.jp  
www.bca-product.co.jp/i-mode

ビーシーエーブDダクツ 東京都渋谷区神宮前3-22-10  
お問合せ 03-5772-3577  
※広告記載の製品名は国内での商標または登録商標です

・講習会のご相談や使用方法などのご質問は、BCA PRODUCTまでお気軽にお問い合せ下さい。・商品に関するご質問は左記までお問い合わせ下さい。