



**PROSTEP** Lumicious  
HAIR COLOR

FASHION COLOR

TECHNICAL MANUAL



「らしさ輝く髪色。  
キレイつづく。」

自分らしく、美しくりたい。

誰もがそう願うのは、きっと、自分の中に輝きの種があることを知っているから。

ヘアカラーは、その輝きを引き出し、さらに磨きをかける「きっかけ」になれる。

一人ひとりの個性を引き立てる色設計。

そして、仕上がりのなめらかな手触り感、キレイな髪色。

シンプルステップで叶う、イメージ通りの仕上がりで、

サロンからお客様へ、笑顔が広がっていく。

さあ、はじめよう。「らしさ」の輝きは、美しさのはじまり。



## 商品ラインナップ

| 1 剤 |

プロステップ ルミシヤス



一人ひとりの個性を引き立てる  
ツヤ感のある髪色と手触り感で  
イメージ通りの仕上がりに導くヘアカラー

医薬部外品

		全32色							
		E BE	I GY	S ID	F AQ	C OL	M CA	D PL	A MV
		エクリューベージュ	イノセントグレー	シアハイムティンゴ	フォギーウア	シフォンオリーブ	メロウキヤムル	ダスティアラム	エアリーサーヴ
12	E BE 12	I GY 12	S ID 12	F AQ 12	C OL 12	M CA 12	D PL 12	A MV 12	
	I GY 10	S ID 10	F AQ 10	C OL 10	M CA 10	D PL 10	A MV 10		
10	E BE 10	I GY 10	S ID 10	F AQ 10	C OL 10	M CA 10	D PL 10	A MV 10	
	I GY 8	S ID 8	F AQ 8	C OL 8	M CA 8	D PL 8	A MV 8		
8	E BE 8	I GY 8	S ID 8	F AQ 8	C OL 8	M CA 8	D PL 8	A MV 8	
	I GY 6	S ID 6	F AQ 6	C OL 6	M CA 6	D PL 6	A MV 6		
6	E BE 6	I GY 6	S ID 6	F AQ 6	C OL 6	M CA 6	D PL 6	A MV 6	

| 2 剤 |

クリームオキシダン 6%



新生部への施術にご使用  
いただくことをお勧めします。  
また、既染部への施術時で、  
ブリーチ力と染毛力の両方を  
必要とするケースにもお勧めし  
ます。

医薬部外品

クリームオキシダン 2%



既染部への施術時にブリーチ  
力が必要ないケースや、トーン  
ダウン時にご使用いただくこと  
で、ブリーチ力を抑制し、毛髪  
の状態に合わせた施術が可能  
になります。

医薬部外品

クリームオキシダン AC 2%



アルカリ量の異なる様々な1剤に  
対応可能なアルカリ中和2剤。  
発色のバランスはキープしつつも、  
アルカリの一部を中和し既染毛に  
対してダメージに配慮できます。

医薬部外品

PROSTEP Lumicious混合比 6Lv / 8Lv / 10Lvは 1剤：2剤 = 1：1、12Lvは 1剤：2剤 = 1：2 で使用します。

## ダメージレベルによる施術の工夫

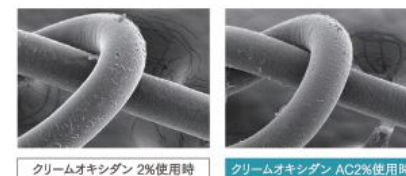
ダメージの進んだ毛髪には、2剤を使い分けてダメージに配慮した施術を心がけます。AC2%は、当社通常の2%よりも酸が多く配合されており、使用時の1剤のアルカリを一部中和することで、ダメージに配慮した施術が可能です。



通常の2%と同等の発色性能 (当社品比較)



通常の2%よりダメージを低減 (当社品比較)



※データは全て赤外線顕微鏡

□実際の染め上がりの色は、地毛の色により多少異なります。また、印刷物ですので実際の色とは多少異なります。 □このカラーガイドは30分放置で染めたときの標準色です。

■使用上の注意 ○ヘアカラー(医薬部外品)は、「使用上の注意」をよく読んで正しくお使いください。○ヘアカラーでふれたことのある方には絶対的に使用しないでください。○ヘアカラーをご使用前には、毎回必ず皮膚アレルギー試験(パッチテスト)をしてください。

## 根元から毛先まで均一感のある仕上がり

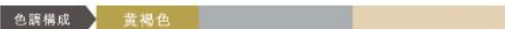
シームレスコントロールにより、希望色だけでも根元から毛先まで均一感のある、自然なつながりを叶えます。



### E BE / Ecru Beige エクリュベージュ



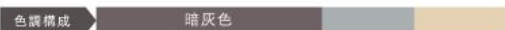
ほんのり灰味を感じる自然なベージュ。やわらかでナチュラルな印象に。



### I GY / Innocent Gray イノセントグレー



灰味の中に温かみをおりまぜた無垢なグレー。洗練されたモダンな印象に。



### S ID / Sheer Indigo シアーインディゴ



深みの中に透け感を感じるインディゴ。凛としたシックな印象に。



### F AQ / Foggy Aqua フォギーアクア



灰味のペールをまとい霧がかかったアクア。神秘的でクールな印象に。



### 色調構成の見方



- 1 各メインの色調  
ベースとなる色調を表しています。
- 2 シースルーグレー  
メラニンの赤みを抑え込み、透明感をだし、モードでおしゃれな印象を与えます。
- 3 メルティベージュ  
肌馴染みがよく、まろやかな温かみで、肌を明るく見せ垢ぬけた印象を与えます。

### C OL / Chiffon Olive シフォンオリーブ



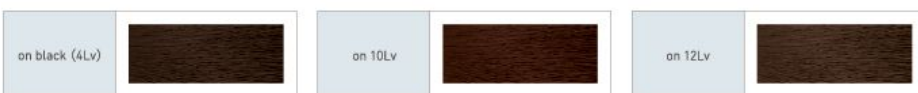
マットにはないやわらかさのあるオリーブ。優しげでヘルシーな印象に。



### M CA / mellow Camel メロウキャメル



橙味の中に黄味をおりまぜた深みのあるキャメル。上品で温かみのある印象に。



### D PL / Dusky Plum ダスティプラム



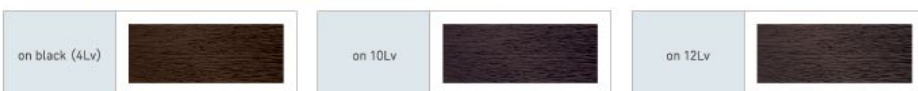
ほどよく灰味を含んだくすみがかかったプラム。華やかでキュートな印象に。



### A MV / Airy Mauve エアリーモーヴ



ほのかに青味のあるふんわりとしたモーヴ。軽やかでエレガントな印象に。



## ハイトーンでのアンダーレベルによる色調の見え方

アンダーレベルがより明るい場合でも、色調のブレが少なく、イメージ通りの仕上がりに導きます。  
色調の特長を理解し、素材に合わせた使いこなしの参考にしてください。



### E BE / Ecru Beige エクリュベージュ



色調構成 → 黄褐色



### C OL / Chiffon Olive シフォンオリーブ



色調構成 → 緑色



### I GY / Innocent Gray インセントグレイ



色調構成 → 暗灰色



### M CA / Mellow Camel メロウキャメル



色調構成 → 橙色



### S ID / Sheer Indigo シアインディゴ



色調構成 → 紺色



### D PL / Dusky Plum ダスティプラム



色調構成 → 赤紫色



### F AQ / Fatty Agar ファティアガール



色調構成 → 青色



### A MV / Airy Mauve エアリーモウブ



色調構成 → 青紫色



□実際の染め上がりの色は、地毛の色により多少異なります。また、印刷物ですべて実際の色とは多少異なります。 □このカラーガイドは30分放置で染めたときの標準色です。  
□各色調6Lvの薬剤で染毛したイメージです。

## トーンダウン表

現在の明度から、希望の明度にトーンダウンする際の染料濃度の目安です。

希望明度	アンダーレベル 12	11	10	9	8	7
11	10					
10	10	10				
9	10+8(1:1)	10+8(1:1)	10+8(1:1)			
8	8	8	8	8		
7	8+6(1:1)	8+6(1:1)	8+6(1:1)	8+6(1:1)	8+6(1:1)	
6	6	6	6	6	6	6

※アンダーレベルがより明るい場合、ワンプロセスで希望明度までトーンダウンすることは困難です。上手くトーンダウンするためには、プロセスを2つに分け、希望明度を達成しやすいベース作りをするためにプライミングテクニックをお勧めします。

※髪質やダメージレベルによって仕上がりは異なります。必要に応じて使用する2剤や放置時間の調整をお願いします。

## 塗布手順

### 1 カウンセリング&使用薬剤とテクニックの決定

お客様のイメージする仕上がりにするため、髪質、毛髪状態、頭皮状態等、確認します。カウンセリングの結果に基づき、使用薬剤、テクニックを決定します。

### 2 セクショニング

早く正確な塗布のために、髪を4つのセクションに分けます。

### 3 薬剤調合

1剤:2剤=1:1で使用します。  
但し12レベルは、必ず1剤:2剤=1:2で使用します。  
■ 総量(1剤+2剤)  
[ショート] 80g / [ミディアム] 120g / [ロング] 160g

### 4 薬剤塗布&放置

セクションごとに塗布し、20~30分自然放置します。

### 5 カラーチェック

トップやネープ等、数ヶ所から毛束を取り出し、薬剤をコットン等でふき取りチェックします。

### 6 シャンプー&トリートメント

必要に応じて乳化\*をしっかりした後にシャンプーを行い、コンディションと色持ちをよくするためにトリートメントを塗布します。  
\*乳化:染料濃度の濃い薬剤を使用したときは、よく揉みながら流すと頭皮についた染料が比較的落ちやすくなります。

### 7 仕上げ

ご希望のスタイルにスタイリングします。

## 毛髪の状態や求める仕上がりに応じた塗布手順

### パーキン毛の場合

- ① 中間~毛先に塗布します。  
● 明度の上がり具合を確認した上で、根元の塗布に移りましょう。
- ② 根元に塗布し、20~30分放置します。



### トーンアップの場合

- ① 中間~毛先に塗布します。  
● 明度の上がり具合を確認した上で、根元(新生部)の塗布に移りましょう。
- ② 根元(新生部)に塗布し、20~30分放置します。



### トーンダウンの場合

- ① 根元(新生部)に塗布します。
- ② 中間~毛先に塗布し、20~30分放置します。



hoyu  
Professional

PROSTEPブランドサイト  
最新情報を随時発信中!



公式アプリ(理美容師様専用)好評配信中!

最新情報はもちろん、商品使いこなし動画やおすすめヘアカラーレシピなど、業務支援を目的としたコンテンツを多数ご用意。

■商品の使い方動画 ■商品パンフレット ■セミナー予約 etc.



■使用上の注意 ○ヘアカラー(医薬部外品)は、「使用上の注意」をよく読んで正しくお使いください。○ヘアカラーでかぶれたことのある方には絶対に使用しないでください。  
○ヘアカラーをご使用前には、毎回必ず皮膚アレルギー試験(パッチテスト)をしてください。

ホーユー株式会社 プロフェッショナルカンパニー 本社/〒461-8650 名古屋市東区徳川一丁目501 / TEL(052)935-9576 www.hoyu-professional.com  
支店/札幌 TEL(011)865-3121/仙台 TEL(022)711-3580/東京 TEL(03)3962-6010/名古屋 TEL(052)935-9586/大阪 TEL(06)6962-1600/広島 TEL(082)227-6057/福岡 TEL(092)737-2140