

**安全上のご注意**

\* ご使用前に、この「安全上のご注意」をよくお読みの上、正しくお使いください。

\* ここに示した注意事項は、製品を安全に正しくお使いいただき、お使いになる方や他の人々への危害や損害を未然に防止するためのものです。また注意事項は、危害や損害の大きさと切迫の程度を明示するために、誤った取扱いをすると生じることが想定される内容を「警告」「注意」の2つに区分しています。いずれも安全に関する重要な内容ですので、必ず守ってください。

- 警告** 誤った取扱いをしたときに、死亡または重傷を負う可能性があるもの
- 注意** 誤った取扱いをしたときに、使用者が傷害を負ったり、物的損害の可能性のあるもの

**絵表示の例**

- 記号は、禁止の行為であることを告げるものです。図の中や近傍に具体的な禁止内容（左図の場合は分解禁止）が描かれています。
- 記号は、行為を強制したり指示したりする内容を告げるものです。図の中に具体的な指示内容（左図の場合は電源プラグをコンセントから抜いてください）が描かれています。

※ お読みになられた後は、お使いになる方がいつも見られるところに必ず保管してください。

**日本国内専用**

この商品は日本国内でのみご使用いただけます。変圧器を用いて海外で使用された場合、保証期間内であっても有償修理扱いとなります。

⚠ 警告	
	改造はしないでください。修理技術者以外の人は、分解したり修理をしないでください。火災・感電・けがの原因となります。修理はお買い上げの販売店またはコンエアー・ジャパン修理センターにご相談ください。
	電源コードは必ずゆとりを持たせて使用してください。電源コードが引っ張られたり、屈曲が繰り返されるとショートします。
	電源プラグは清潔にしてください。刃および刃の取付面にほこりが付着している場合はよく拭いてください。火災の原因となります。
	乳幼児へは使用しないでください。やけどやけがをする恐れがあります。
	子供だけで使わせたり、幼児の手の届くところで使用しないでください。やけど・感電・けがをする恐れがあります。
	引火性のもの（ガソリン、ベンジン、シンナー）の近くで使用しないでください。爆発や火災の原因となります。
	電源コードや電源プラグが傷んだり、コンセントの差込みがゆるいときは使用しないでください。感電・ショート・発火の原因となります。
	電源コードを傷ついたり、破損したり、加工したり、無理に曲げたり、引っ張ったり、ねじったり、たばねたりしないでください。また、重い物を載せたり、挟み込んだり、高温部に近づけたりしないでください。電源コードが破損し、火災・感電の原因となります。
	交流100V以外では使用しないでください。火災・感電の原因となります。
	電源コードがよじれたままでは使用しないでください。断線してショートし、火花が出ることがあります。

⚠ 警告	
	本体に電源コードを巻きつけないでください。また、電源コードを束ねたまま使用しないでください。電源コードがねじれて断線・ショート・火災・感電の原因となります。
	次のようなときは、使用しないでください。 ●コンセントに差し込んだ電源プラグがグラグラ動く。 ●電源コードや電源プラグが異常に熱い、または煙が出ている。 ●電源コードに深い傷がある。 ●電源コードや電源プラグが焦げている。
	業務用として使用しないでください。また不特定多数の人が使う場所に置かないでください。連続過負荷による故障の恐れがあります。
	浴室などの水のかかる場所や湿気が多い所で使用しないでください。絶縁劣化などにより、感電・火災・ショートの原因があります。
	水につけないでください。また、ぬれた手で使用しないでください。ショート・感電の原因となります。
	使用後は必ずスイッチを切り、電源プラグをコンセントから抜いてください。火災や事故の原因となります。使用時以外は、電源プラグをコンセントから抜いてください。けがややけど、絶縁劣化による感電・漏電火災の原因となります。
	特にひどいやけ足などの近くで使用の際は、高温部が皮膚に触れないようにしてください。やけどの原因となります。

⚠ 注意	
	電源プラグを抜くときは、電源コードを持たずに必ず先端の電源プラグを持って引き抜いてください。感電やショートして発火することがあります。
	通電したまま放置しないでください。火災の原因となります。
	整髪料以外の使用は避けてください。やけどや火災、故障の原因となります。

⚠ 注意	
	落としたり、ぶつかけたりしないでください。感電・発火の原因となります。
	一度に毛髪を巻き過ぎないようにしてください。過熱して発火することがあります。
	使用中、使用直後は高温部に触れないでください。やけどの原因となります。
	ヒーター部分が熱いうちに、布団や紙など燃えやすいものの上に置かないよう、特に注意してください。火災の原因となります。
	使用中、本体に直接スプレー等をかけないでください。故障や火災の原因となります。
	海外では使用しないでください（国内専用）。やけどや発火の原因となります。
	ヒーター面を下にして使用しないでください。けがや故障の原因となります。
	浴室や湿気が多い所に保管しないでください。絶縁劣化により感電することがあります。

**知っておいていただきたいこと**

●家庭用パーマ液やストレートパーマ液と同様の成分が含まれているもの（「チオグリコール酸」・「システイン」の成分表示があります）との併用はしないでください。髪を傷める場合があります。

- パーマやストレートパーマをかけた場合、3～4日は使用しないでください。髪を傷める原因となります。
- 同じ箇所に15秒以上使用し続けしないでください。髪が傷んだり焦げることがあります。
- このオートカールアイロンは毛を一時的にカールさせるものです。パーマのように継続的な効果はありません。
- 洗髪後にご使用の際は、しっかりと乾かしてください。乾かさず、濡れた髪に使うと、高温の水滴が飛び散って火傷する恐れがあります。

**お手入れと保管のしかた**

●必ず電源プラグをコンセントから抜き、本体が冷めたらお手入れ・保管してください。

**お手入れ**

**（本体）**  
本体が汚れたり、整髪料が付着した場合は、薄めた中性洗剤を含ませた布で拭きとってください。  
※ベンジン、シンナー類は器具を傷めるので使用しないでください。

**ヒーター・巻き取り部**

付属のクリーニングキットを本体の巻き取り部に差し込み、回転させてホコリなどを取り除きます。

**【特に汚れたときのお手入れ】**

クリーニングキットを軽く水で濡らしてから巻き取り部をお手入れし、よく乾燥させてください。  
※ヒーター・巻き取り部が濡れたまま使用すると、感電・故障の原因となります。  
※クリーニングキットはお手入れごとにスポンジ部分を外し、中性洗剤でよく洗い、乾燥させてください。

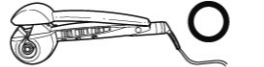


**保管時のご注意**

ヘアピンなど他のものといっしょに保管しないでください。  
※本体内部に入り込んだ場合、故障の原因となります。



本体及びヒーター面に整髪料がついたまま放置しないでください。  
※劣化してビビが入ったり、変色して、故障の原因となります。

**警告 電源コードの取り扱いについて**

下記について、必ずお守りください。  
断線し、ショート・発火・けがの原因となります。  
●屈曲を起こさない引っ張られた状態で使わない。常に電源コードはゆとりをもった状態でご使用ください。(図①)  
(オートカールアイロン本体直下とコンセントプラグ部で電源コードが極端に曲がって、かつ引っ張られた状態)(図②③)

●電源コードによじれをおこさない。(図④)  
●本体に電源コードを巻きつけ、収納しない。(図⑤)  
※電源コードが異常に熱を持っているときは使用しない。

**MEMO**

\_\_\_\_\_

\_\_\_\_\_

\_\_\_\_\_

\_\_\_\_\_

\_\_\_\_\_

\_\_\_\_\_

\_\_\_\_\_

\_\_\_\_\_

\_\_\_\_\_

\_\_\_\_\_

**MEMO**

\_\_\_\_\_

\_\_\_\_\_

\_\_\_\_\_

\_\_\_\_\_

\_\_\_\_\_

\_\_\_\_\_

\_\_\_\_\_

\_\_\_\_\_

\_\_\_\_\_

\_\_\_\_\_

**仕様**

電源	AC100V 50-60Hz
安全装置	電流ヒューズ 4A
消費電力	44W
外形寸法	約W84×D107×H274mm (コード部含まず)
電源コードの長さ	約1.9m(有効長)
質量	約635g(コード部含む)
ヒーター最高温度	約230℃(周囲温度30℃の場合)
付属品	クリーニングキット、水タンク(予備)

**★長年ご使用のオートカールアイロンの点検を！**

愛情点検	ご使用の際このようなことはありませんか？ ●オートカールアイロンが、あたたまらない時がある。 ●コードを折り曲げると通電したり、しなかったりする。 ●こげくさい臭いがする。 ●その他の異常、故障がある。	ご使用中 このような症状の時は、故障や事故防止のため、スイッチを切り、コンセントから電源プラグを抜いて必ず販売店にご相談ください。
	ご使用の頻度や使用状況は、お買い上げの日付を記入してください。	

**保証とアフターサービス** 必ずお読みください

使い方・お手入れ・修理などのご相談はまず、お買い上げの販売店へお申し付けください。

転居や贈答品などでご困りの場合は…  
●使い方・お手入れ・修理などのお問い合わせは、当社「カスタマーサービス係」へ

保証書(別途添付)  
お買い上げ日・販売店名などの記入を必ず確かめ、お買い上げの販売店からお受け取りください。よくお読みのと保管してください。

保証期間:お買い上げ日から **本体1年間** ※付属品の保証はございません。

補修性能部品の保有期間  
当社では、このベビリス ミラカール ゆるふわスチームの補修性能部品(製品の機能を維持するために必要な部品)を製造打ち切り後、最低6年保有しています。

修理を依頼されるとき  
●保証期間中は  
保証書の規定に従って、お買い上げの販売店が修理受付させていただきますので、恐れ入りますが、製品に保証書を添えてご持参ください。  
なお、直接当社カスタマーサービス係に送付した場合の送料は、お客様負担となります。確認のため、修理内容を事前に当社カスタマーサービス係までご連絡くださることをお勧めいたします。  
●保証期間を過ぎているときは  
ご要望により有償修理させていただきます。

ご連絡いただきたい内容	
品名	ベビリス ミラカール ゆるふわスチーム
品番	BABMC2PJ
お買い上げ日	____年 ____月 ____日
故障の原因	できるだけ具体的に

**コンエアー・ジャパン株式会社 お客様相談窓口のご案内**

使い方・お手入れ・修理などのご相談は、まずお買い求めの販売店へお申し付けください

転居や贈答品などでご困りの場合は、製品名・品番をご確認のうえ下記窓口へ

**使い方・お手入れ・修理などのご相談窓口**

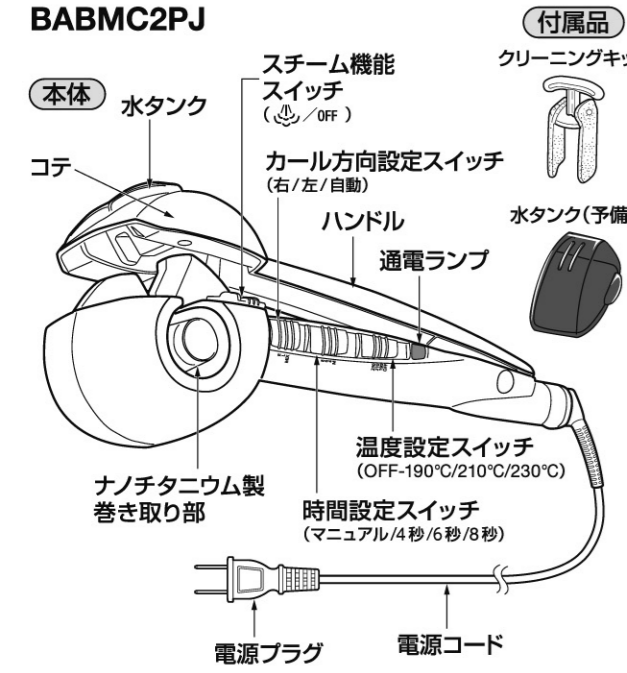
**コンエアー・ジャパン カスタマーサービス係**

**0120-997-862**  
フリーダイヤル


受付時間: 9:30~18:00  
(土・日・祝祭日・年末年始などの長期連休をのぞく)  
修理品のお送り先は修理受付時にご案内申し上げます。

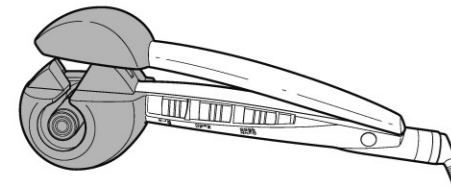
ご相談窓口におけるお客様の個人情報の取り扱い  
コンエアー・ジャパン株式会社およびその関係会社は、お客様の個人情報やご相談内容を、ご相談への対応や修理、その確認などのために利用し、その記録を残すことがあります。また、個人情報（適切な修理、修理業務などを委託する場合や正当な理由がある場合を除き、第三者に提供しません。）お問い合わせは、ご相談された窓口にご連絡ください。

各部のなまえ



高温! やけどに注意

●使用中  部分は大変熱くなります。顔や手が直接触れないようにご注意ください。



**警告** ヒーター部分は温度設定が最小の時でも高温になっていますので、直接肌に触れないでください。やけどの原因となります。見えにくい部分、首筋や頬、前髪を巻く時には十分に注意してご使用ください。

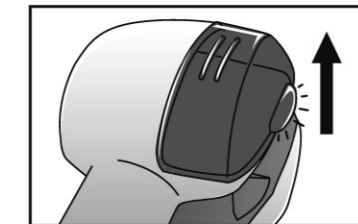
**注意** ぶついたり、落としたりすると、ヒーター・巻き取り部のコーティングが、傷付いたり割れたりする恐れがあります。

**自動電源OFF機能搭載** 電源を切り忘れたとき、自動的に(約60分後)電源がOFFになります。

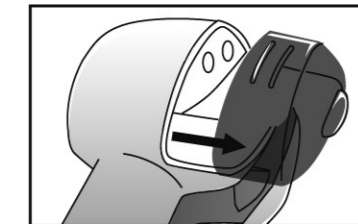
**スリーブ機能搭載** 電源を入れてから約20分操作しなかったとき、自動的に温度が150°Cまで下がります。

水タンクへの水の入れかた

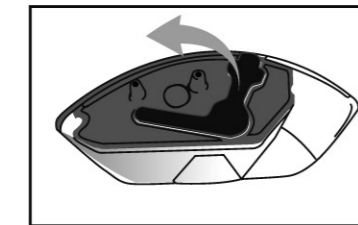
- 安全のため、本体のスイッチが「OFF」状態であり、プラグが抜いてあることを確認してください。
- 水を補充するときは、必ず水タンクを本体から取り外してください。
- 水タンクを本体にセットする際は、必ずスチーム機能スイッチを「OFF」にしてください。



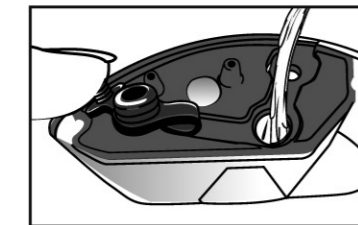
①水タンクのサイドにあるボタンを上押し、ロックを解除します。



②軽く右側にスライドさせ、水タンクを本体から完全に取り外します。



③水タンクの底面にある、黒いゴムのフタを持ち上げます。



④ゴムのフタを指で抑えながら、上水道水を入れます。  
※ミネラルウォーターのご使用は避けください

- ⑤水がもれないよう、しっかりゴムのフタをしめてください。
- ⑥水タンクを再度本体にセットしてください。正しくセットすると、ロック音が聞こえます。 ※ご使用の前に、手や本体が濡れていないことを確認してください。

温度・時間・カール方向設定

温度設定について

●温度は温度設定スイッチで20°Cきざみで3段階設定できます。髪質に合わせて温度を設定してください。

- 190 (約190°C) ……細くてやわらかい髪に
- 210 (約210°C) ……普通の髪に
- 230 (約230°C) ……太くてかたい髪、くせ毛に

※表示温度は、目安です。使用環境などにより、多少の差があります。

**この商品は、通常のヘアアイロンに比べ、大変高温です。ご使用に慣れるまでは必ず190°Cでご使用ください。**

時間設定について

●時間設定スイッチで温め時間を設定することで、カールの仕上がり具合を選択できます。温めている間、間隔をおいて短い電子音が「ピッ」と鳴ります。

- 4 (約4秒) ……ゆるいカール(電子音「ピッ」1回)
- 6 (約6秒) ……やわらかいカール(電子音「ピッ」2回)
- 8 (約8秒) ……しっかりしたカール(電子音「ピッ」3回)
- M(マニュアル) ……お好みのカール(電子音なし)

●設定時間が経過すると、終了の合図の電子音が連続して4回「ピビビビ」と鳴ります。(マニュアルの場合は15秒経過すると鳴ります。)

カール方向設定について

●カール方向設定スイッチでカールの方向を設定できます。

- R…右巻き
- L…左巻き
- MIX…右巻きと左巻きを交互に1回ずつ

※電子音が鳴る前にコテを開いた場合は再度コテを閉じると同じ方向にカールします。

正しい使いかた

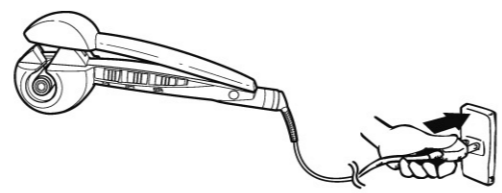
**警告** ヒーター部分は温度設定が最小の時でも高温になっていますので、直接肌に触れないでください。やけどの原因となります。見えにくい部分、首筋や頬、前髪を巻く時には十分に注意してご使用ください。

1 スチーム機能を使用する場合は、電源プラグを差し込む前に水を入れます。

●P11「水タンクへの水の入れかた」をご参照ください。

2 電源プラグをコンセントに差し込みます。

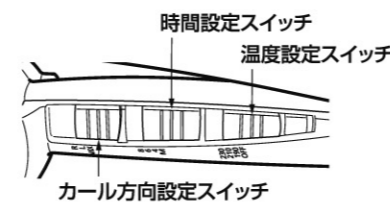
●電源プラグを根元までしっかり差し込んでください。



3 電源を入れ、温度・時間・カール方向を設定します。

- ①温度設定スイッチで温度を設定します。電源が入り、通電ランプが点滅します。
- ②時間設定スイッチで温め時間を設定します。
- ③カール方向設定スイッチでカール方向を設定します。

通電ランプが点滅から点灯になると、設定温度に達していますので、使用を開始してください。



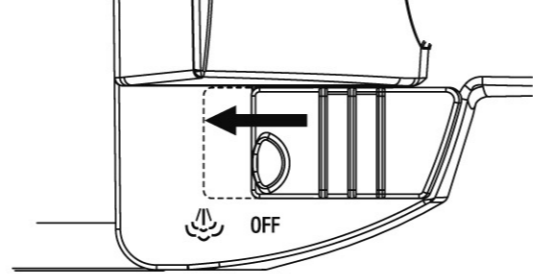
**注意** 初めてお使いになるとき、ご使用に慣れるまでは必ず190°Cでご使用ください。

上手な使いかた

4 スチーム機能を使用する場合は、スチーム機能スイッチを「ON」にします。

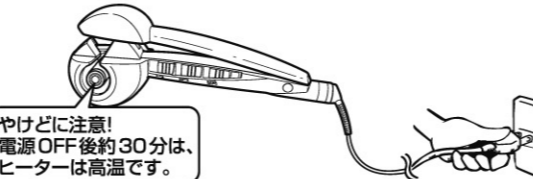
●スチーム機能スイッチを「ON」のポジションにスライドし、「ON」にします。使用しない場合は「OFF」にしてください。

※必ず予熱が完了してからスイッチを「ON」にしてください。



5 ご使用後は、必ず電源を切ってから電源プラグを抜いてください。

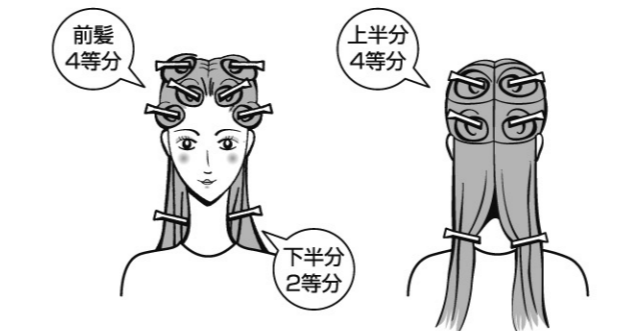
- ①温度設定スイッチを「OFF」にして、電源を切ります。
- ②電源プラグを抜きます。
- ③本体が熱くないことを確認し、タンク内に残った水を捨てます。



髪を巻く前の準備

1 十分にブラッシングをして、からまり・ほつれ・抜け毛を取り除きます。

●ブロッキングをします。ブロッキングとは、セットしやすくするために髪を取り分ける作業です。

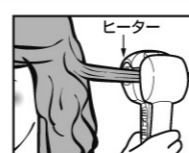


髪を巻く

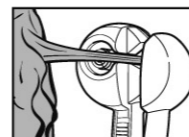
**1** 約3cm幅以内で毛束を取り、コテ部分の中央にまっすぐ挟みます。長い髪や元々カールがかかっている場合は、約1~2cm幅で毛束を取ってください。



**注意** ●必ずヒーターが見える面を頭側に向けて挟んでください。逆の面を頭に向けて使用すると、髪が引っ張られて巻き取り部からまみります。



**注意** ●コテ部分の中央(V字の部分)にまっすぐ挟んでください。中央からずれていたり、まっすぐ挟まないと、髪が巻き取り部に引っ掛かり、エラーになります。



2 ハンドルを押さえて、コテを閉じます。

自動的に髪が巻き取られた後、「ピッ」「ピッ」と間隔をおいて1~3回音が鳴りますので、しばらくそのままの状態を保ちます。(音の回数は時間設定により異なります)

※ご使用中に本体持ち手部が若干熱を帯びることがありますが、ヒーター部の熱伝導によるもので、ご使用に差し支えありません。



**注意** コテを閉じるときは、毛束から手を離してください。毛束をつかんだままコテを閉じると、髪が巻き取り部にうまく巻きとれずに引っ掛かりエラーになります。

**3** 終了の合図の電子音が連続して4回「ピビビビ」と鳴ったら、ハンドルを押さえている手をゆるめてコテを開き、毛束を離します。



**注意** 必ずコテを開いてから毛束を離してください。コテを閉じたまま毛束を離すとカールがきれいに仕上がりにません。

絡まり防止機能について

●髪が巻き取り部で絡まった場合、巻き取りが自動で中断され、電子音が連続して4回「ピビビビ」と鳴り、通電ランプが点滅します。必ずコテを開いてから、本体から髪をゆっくと引き抜いてください。

最後の仕上げ

- ブラシや手グシで軽くブラッシングして整えます。
- よりきれいに見せるために、つや出しタイプのスタイリング剤をつけます。



MEMO

\_\_\_\_\_

\_\_\_\_\_

\_\_\_\_\_

\_\_\_\_\_

\_\_\_\_\_

\_\_\_\_\_

\_\_\_\_\_

\_\_\_\_\_

\_\_\_\_\_

\_\_\_\_\_

\_\_\_\_\_

\_\_\_\_\_

BABMC2PJ

保証書別添付

MiraCurl Yurufuwa Steam  
ベピリス ミラカール ゆるふわスチーム

取扱説明書

ご使用前に必ずお読みください。

家庭用

**BaByliss PRO**  
STYLIST TOOLS

このたびはベピリス ミラカール ゆるふわスチームをお買い上げいただき、まことにありがとうございます。正しくご使用いただくために、ご使用前に必ず、この取扱説明書をお読みください。なお、お読みになられたあとも、保証書とともにお使いになる方がいつでも見られるところに大切に保管してください。