

Féde

Beautiful hair needs an expert.

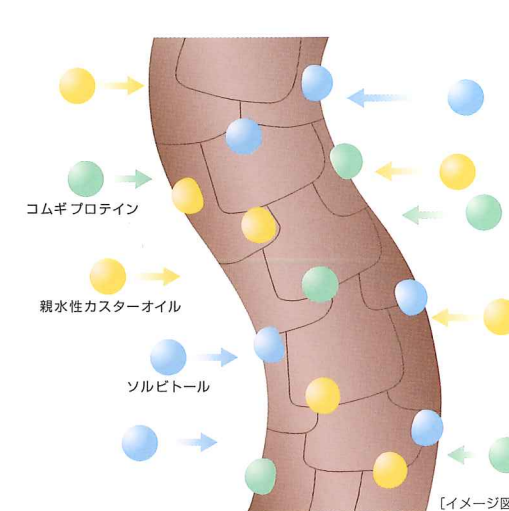


すべては、
美しいウェーブメイクのために。
サプリメント発想のフェーデが
進化しました。

カラーリングによって失われる、たんぱく質、水分、脂質。
これら必要成分を補給しながら自然なウェーブを生み出す「フェーデ」。
従来のシスラインに、チオシスラインの「フェーデ リジア」が加わり、
充実のラインナップになりました。さらに、カラーと同日施術ができる
カーリングローション「フェーデ コスメ」からも、
一段強い仕上がりが求められる「フェーデ コスメ プラス」が追加され、
より多彩なヘアデザインが可能になりました。
カラーヘアに応えながら、思い通りの仕上がりが感、美しい質感へ。
さらに進化した、サプリメント発想の「フェーデ」。

フェーデは毛髪形成に必要な
天然由来の成分を配合しています。

毛髪形成に欠かせない役割を担っている、たんぱく質、水分、脂質。
「フェーデ」はカラーリングなどによって失われがちなこれらの成分を、
施術しながらサプリメント。ダメージヘアに配慮しながら、
美しいウェーブスタイルを実現します。



コムギプロテイン —たんぱく質—

コムギプロテインでダメージを進行させない

小麦に含まれるたんぱく質を加水分解したペプチドの一種で、天然由来の成分。グルタミン酸やプロリンをたっぷり含んでいるため、しっかり補修しながら毛髪表面はやわらかさを保ちます。

ソルビトール —水分—

ソルビトールでもっとうるおう

じゃがいもやとうもろこしのでんぷんを加水分解したブドウ糖が原料の、天然由来の成分。水分の吸収・排出をスムーズにおこない、髪をしなやかに保ちます。

親水性カスターオイル —脂質—

親水性カスターオイルでうるおいを逃がさない

親水性なのでベタつかずに髪に浸透し、うるおいが逃げるのを効率的に防ぐ成分です。乾燥から髪を守り、しっとり美しいウェーブに仕上げます。

フェーデ
3つのサプリメント成分



カラー施術などでキューティクルが傷つくと、髪自身が抱えているたんぱく質、水分、脂質を流出してしまいます。この3つの成分は、マトリックスを構成する主要要素でもあり、髪をすこやかに保つためにそれぞれ重要な働きをしています。



- たんぱく質**
全体の80~90%。
キューティクルやコルテックスなどの毛髪内外部を形成する成分です。
- 水分**
全体の12~13%。
美容上の特性(光沢やしなやかさ)に影響を与えます。
- 脂質**
全体の1~8%。
毛髪を摩擦や外部損傷などから守ります。

ふんわり弾力、
立体感ウェーブ。
フェーデ リジア 誕生。



Feede
THIO-CYS WAVE

NEW フェーデ リジア
1剤400mL・2剤400mL
(コールド2浴式パーマメント・ウェーブ用剤)
医薬部外品

NEW フェーデ リジア ソフト
1剤400mL・2剤400mL
(コールド2浴式パーマメント・ウェーブ用剤)
医薬部外品

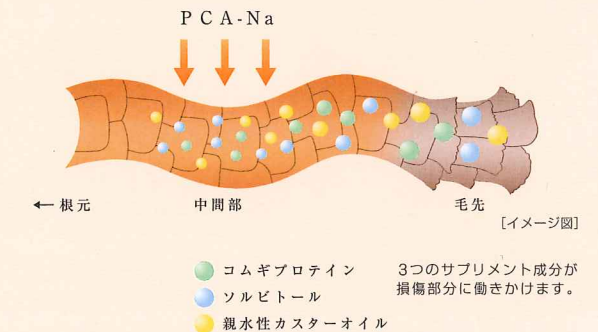
根元から毛先まで、均一なリッジ感。
ダメージ配慮の、チオシスライン。

くっきりとしたウェーブ、ふんわり弾力のある質感を生みだすラインです。
独自の処方で、根元から毛先まで均一なリッジを実現。
ひとつひとつのカールが美しい、いきいきと立体感のあるヘアスタイルを完成させます。
4つのサプリメント成分配合で、髪へのダメージに配慮しています。

毛髪柔軟成分PCA-Naを加えた
4つのサプリメントの働きで、
均一なリッジ感を表現します。

損傷部分にはフェーデの3つのサプリメントが働くとともに、ウェーブのかかりにくい根元から中間毛に、PCA-Naが作用。毛髪を柔軟にして薬剤が効果的に働く状態にととのえるので、根元から毛先までひとつひとつが美しいカールを生みだします。
※PCA-Naは人の皮膚の角質に存在し、保湿・柔軟性を維持する成分(天然保湿因子)です。

フェーデ リジア 4つのサプリメント成分



しっとりなめらか、
 しなやかウェーブ。
 フェーデ シスライン。

Féde

CYSTEINE WAVE



フェーデビパーチェ
 1剤400mL・2剤400mL
 (コールド2浴式パーマメント・ウェーブ用剤)
 医薬部外品

フェーデモデラート
 1剤400mL・2剤400mL
 (コールド2浴式パーマメント・ウェーブ用剤)
 医薬部外品

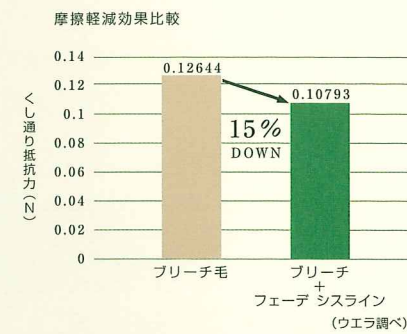
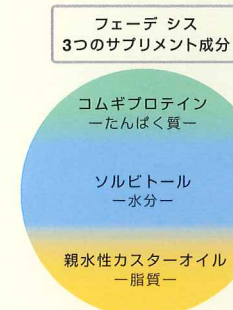
フェーデアダージョ
 1剤400mL・2剤400mL
 (コールド2浴式パーマメント・ウェーブ用剤)
 医薬部外品

うるおいながら、しなやかな仕上がりへ。
 弾むようなやわらかさの、シスライン。

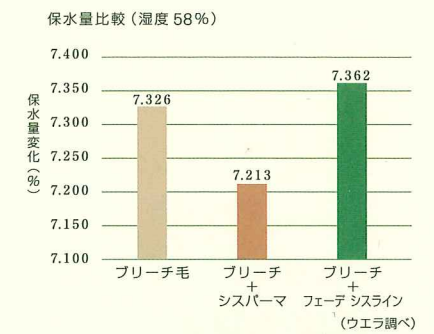
なめらかでナチュラルなウェーブ、しっとりした質感を生み出すラインです。
 いきいきと弾むようなカール、ラフで自然な毛流れ、
 さりげないニュアンスなど、3つの仕上がりから選べます。
 もちろん、カラーで失われがちなたんぱく質、水分、脂質を補うサプリメント処方。
 髪ダメージに配慮しながら、思い通りのウェーブスタイルを実現します。

フェーデなら、
 ダメージを進行させない、
 もっとうるおう。

コムギプロテイン、ソルビトール、
 親水性カスターオイル配合。3つの成分が
 傷んだ髪にじっくりと働きかけます。



コムギプロテインが、髪同士の摩擦抵抗を15%も軽減。パーマをかけた後もダメージの進行を抑えます。



ソルビトールと親水性カスターオイルの高い保水力で、ドライな環境においても、フェーデのウェーブ毛はしっとり感をキープ。

※保水量試験状況…測定器に毛髪サンプルを配置して、環境湿度を95% (サンプルがもっとも水分を抱えている状態) から徐々に下げていき、保水力をはかるもの。グラフは湿度58%での保水力の違いを表しています。

カラーをした日も、
軽やかニュアンスカール。
フェーデ コスメに
待望の新アイテム。

Enjoy Curl & Color

FÉDE COSMÉ



NEW

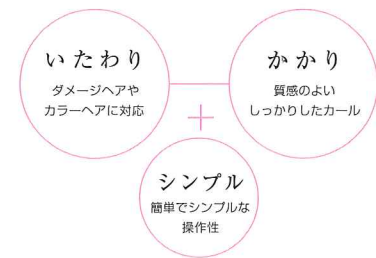
フェーデ コスメ プラス #1
〈カーリングローション〉
400mL

フェーデ コスメ 1
〈カーリングローション〉
400mL

フェーデ コスメ 2
〈カーリングアフタートリートメント〉
400mL
※キャップの色がホワイトに変わります。

ダメージヘアをいたわりながら、きれいなカール。
操作性もシンプルな、コスメタイプ。

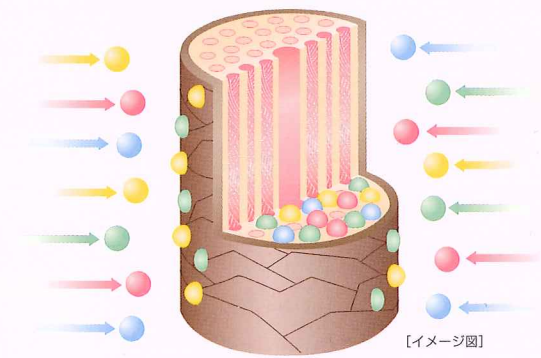
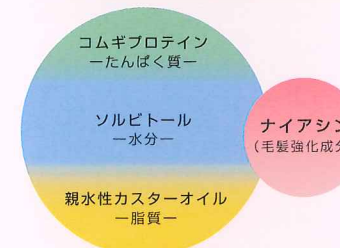
傷んだ髪でもしっかりうるおい、きちんとしたカールを生み出すタイプです。カラー&ウェーブメイクの同日施術を可能にし、ヘアデザインの楽しみがさらに広がります。シンプルな操作性で、なめらかで弾力のあるカールを実現。ダメージの進行を抑え、カラーの褪色も防ぎます。



毛髪強化成分ナイアシンを加えた
4つのサプリメントの働きで、
なめらかな弾力のあるカールを実現。

コムギプロテイン、ソルビトール、親水性カスターオイルに加えて、ナイアシン(ビタミンB3)を配合。毛髪内部に吸着し、もろくなったダメージヘアの強度を高めます。

フェーデ コスメ 4つのサプリメント成分



コムギプロテイン
ソルビトール
親水性カスターオイル
ナイアシン

ダメージ & 質感対応で選べる、
フェーデのラインナップ。

| | | | | | | | |
|-----|--|--|---|--|--|--|---|
| 分類 | チオスライン | | シスライン | | | コスメタイプ | |
| 質感 | ふんわり弾力、立体感ウェーブ。 | | しっとりなめらか、しなやかウェーブ。 | | | カラーをした日も、軽やかニュアンスカール。 | |
| 薬剤 |  NEW フェーデ リジア <small>医薬部外品</small> |  NEW フェーデ リジア ソフト <small>医薬部外品</small> |  フェーデ ビパーチェ <small>医薬部外品</small> |  フェーデ モデラート <small>医薬部外品</small> |  フェーデ アダージョ <small>医薬部外品</small> |  NEW フェーデ コスメ プラス #1 <small>〈カーリングローション〉</small> |  フェーデ コスメ 1 <small>〈カーリングローション〉</small> |
| 対象毛 | ダメージレベル 1~2 | | ダメージレベル 1~2 | | | ダメージレベル 2~3 | |
| 特徴 | 根元から均一で弾力のあるリッジ感 | 根元から均一でふんわりとしたリッジ感 | 広がりを抑えながらしっかりとしたウェーブ | 広がりを抑えながらまとまりのあるウェーブ | 傷んだ毛先のバサつきを抑えてウェーブ | カラー直後の傷んだ髪にしっかりとカール | カラー直後の傷んだ髪にゆるやかなカール |

〈ウエラ ダメージスケール〉

ダメージレベル 0 健康毛

キューティクルが隙間なく重なっています。つややかで手触りも良好。シャンプー時にもつれることなく、洗いあげられます。



ダメージレベル 1 軽損傷毛

キューティクルがごくわずかに浮きあがっています。手触りもよくシャンプー時にもつれるほどではありませんが、ツヤがなくなっています。



ダメージレベル 2 中損傷毛

キューティクルが部分的になくなり、手触りが悪くツヤもありません。シャンプー時にやきしみを感じます。パーマとカラーを繰り返した状態です。



ダメージレベル 3 重損傷毛

キューティクルが部分的に欠落し、コルテックスが露出。強く引っ張ると切れやすく、シャンプー時に引っかかりやきしみを感じます。毛先は新生部よりも細めです。



ダメージレベル 4 超損傷毛

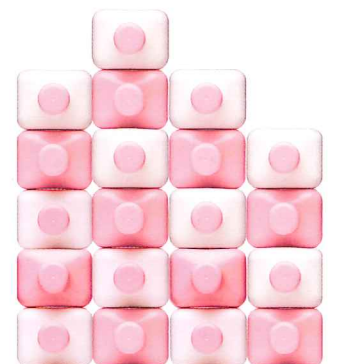
キューティクルがほとんどなくなり、コルテックスが露出。軽く引っ張るだけで切れてしまい、ひと目で損傷毛とわかります。毛先は白っぽい状態です。



※ダメージレベル4以上の毛髪の方には、パーマ プレ フルイドでしっかりと前処理をおこなった後、適切な薬剤で施術してください。

地球にやさしい、
使いやすい、ボトルデザイン。

環境へのやさしさを考えて、素材は低温焼却してもダイオキシンが発生しないポリエチレンを使用。
また、スペースの限られたサロンのバックヤードに効率的に収納できるよう、横に寝かせて重ね置きできるスタッキングしやすい形状を採用しています。



施術プロセス

1 カウンセリング

ご希望のヘアスタイルをお伺いしながら、髪質や頭皮の状態をチェックします。

2 使用薬剤とロッドの選定

3 プレシャンプー

スタイリング剤などを落とすため、軽くシャンプーします。

4 プレトリートメント

「サロンスベシャリスト パーマ プレ フルイド」で、髪のコンドিশョンをととのえます。



パーマ プレ フルイド
(190mL)

5 ブロッキング&ワインディング

6 第1剤塗布&放置

地肌に流れ落ちないように注意しながら、均一に塗布します。
標準使用量：80mL（髪の長さや量によって調節）

●放置時間：自然放置で8～15分。

※「フェーデ コスメ」（カーリングローション）の場合は
10～15分（加温の場合は5～10分）。

7 テストカール

8 中間リンス

放置後、ぬるま湯で頭部全体を十分にすすぎます。

ワンポイントアドバイス
第1剤が残っていると、第2剤の働きが極端に鈍くなってしまいます。イメージ通りの仕上がりと毛髪を損傷させないためにも、第2剤を塗布する前に第1剤をしっかり洗い流しましょう。



フィクシール
(1000mL/
3800mL)

9 第2剤塗布&放置

第2剤標準使用量80mLのうち約4分の3を全ロッドに塗布し、約10分間放置します。放置後ロッドをはずし、第2剤の残り4分の1を塗布し、約5分間放置します。「フェーデ コスメ 2」の場合は、8～15分放置します。

10 プレーンリンス&アフタートリートメント

「サロンスベシャリスト アフター パーマ フォーム」または「ウエラ アフター パーマリンスFE」で髪をととのえ、軽くすすぎます。



アフター パーマ フォーム
(47.8g)



ウエラ アフター
パーマリンスFE
(3800mL)

11 フィニッシュ

パーマスタイルの仕上げとして、ふんわりくっきりとした質感には「バイオタッチ ルーブラスター」を、しっとりしなやかな質感には「バイオタッチ フローイング ラスター」をおすすめします。



ルーブラスター
(200mL)



フローイング ラスター
(180g)

施術を楽しく変える、クリエイティブ シェイパー。 楕円のロッドにねじりを加えたシェイパーと、ワンタッチで留まるクリップです。

ランダムウェーブ

平巻きのテクニックで巻いても、不規則なクセ毛っぽいウェーブを実現します。



クリエイティブシェイパー
アブリコット (17mm)・10個入り



CSクリップアブリコット/ローズ・10個入り
クリエイティブシェイパー
アブリコット、ローズ共通のクリップ

簡単でスピーディ

シェイパーに巻いてクリップで留めるだけ。ワインディングやロッドアウトもすばやくできます。



クリエイティブシェイパー
ローズ (23mm)・10個入り



CSクリップバイオレット/チェリー・10個入り
クリエイティブシェイパー
バイオレット、チェリー共通のクリップ

施術中も快適

クリップの歯部分は点で押さえて留めるタイプ。髪が引っ張られないので、お客様の不快感がやわらぎます。



クリエイティブシェイパー
バイオレット (28mm)・10個入り



クリエイティブシェイパー
チェリー (34mm)・10個入り