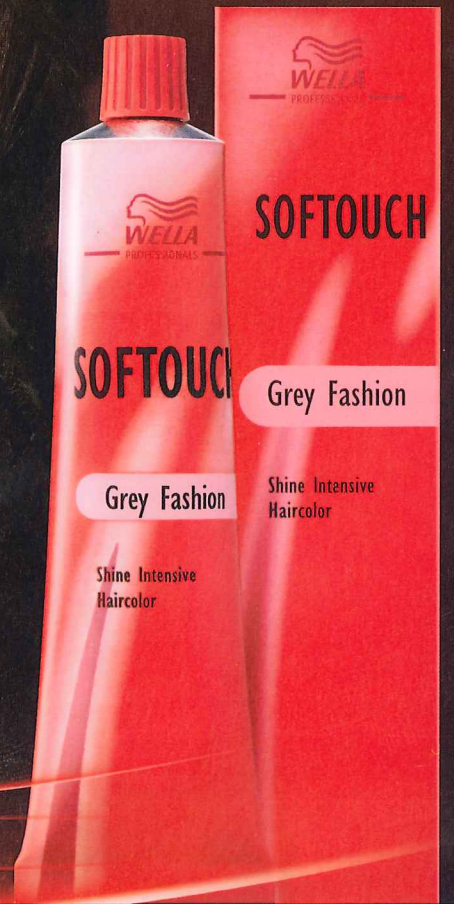




*Hair comes alive
in our hands*



ツヤもなめらかさも、ワンランク上の仕上がり。 低アルカリカラー、ソフトタッチ。

ヘアカラーは美しさを磨くための、たいせつな手段。

いつまでもヘアカラーを楽しんでいただくためには、健康な髪の状態を保つことが最優先です。

ソフトタッチは、傷みやすい髪質に配慮した低アルカリカラー。

髪や頭皮への負担を抑えるために、アルカリ量を大幅に低減。

高いトリートメント効果で、ツヤ・手ざわり・なめらかさをアップし、

浸透力を高めることで色の安定性もカバーしています。

サロンへ訪れる女性たち一人ひとりの美意識に、柔軟に応えられること。

そしてさらなる美しい表情や魅力を引き出すこと。

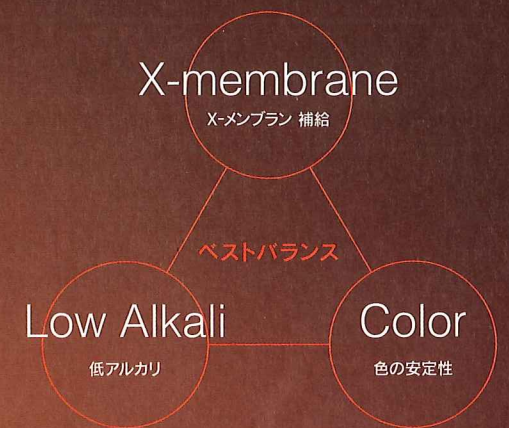
ソフトタッチなら、狙い通りの色味も、褪せてしまった髪色のリフレッシュも思いのまま。

なめらかでツヤのある、美しいカラーヘアを実現します。



ツヤ、色持ちの秘密は “ベストバランス”

ソフトタッチはカラー剤に含まれる、アルカリ量を最小限に抑えながらも、浸透力を高めて色の安定を得る、というバランスを重視し開発されています。



ツヤ&なめらかさを引き出す“X-メンブラン”

皮膚を健康に保つために不可欠な細胞膜が毛髪にはほとんど存在しません。

ダメージを受けた髪の集中的なケアを考え、その役割に替わるものとして、

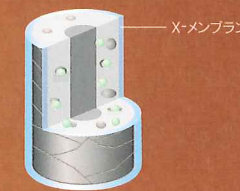
ウエラ プロフェッショナルズは天然由来成分から構成したX-メンブラン(細胞関連疑似膜)に注目しました。

X-メンブランの動き



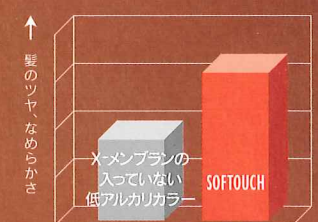
サブライ&プロテクト

カラーリング時における必要以上のダメージから髪を保護。さらに、カラーの繰り返しによって減少した毛髪の構成成分(タンパク質、脂質、水分等)を補給。



キューティクルスムーザー

髪の表面をコーティングし、損傷したキューティクルを保護。パサつきを 방지、つややかでなめらかな仕上がりに。



X-メンブランが配合されていないカラー剤に比べ、ツヤ感、なめらかさが検証されています。
※ウエラリサーチデータによる/当社比



X-メンブランの働きにより、損傷したキューティクルが美しく整うことで光を反射し、髪のツヤを引き立てます。

均一な染着力



ソフトタッチ

毛髪断面図で、内部まで均一に染色されているのが確認できます。ベストバランス処方「ソフトタッチ」ならではの力です。



一般的な低アルカリカラー



一般的な酸性酸化カラー

ソフトタッチ カラーチャート

		Natural Shade																	Fashion Shade										Grey Fashion Shade						
		ナチュラル	パール	ブルーシルバー	アッシュ	コバルトアッシュ	マット	イエロー	イエローゴールド	オレンジブラウン	レッドブラウン	レッドカッパー	レッドマホガニー	レッドバイオレット	ブルーバイオレット	ピンクパール	ブラウン	パールブラウン	シャベットブラウン	マットブラウン	イエローブラウン	ホルンジュワゴン	ウォームブラウン	ピンクブラウン	ピンクパールブラウン	ベージュブラウン									
明度		00	8	88	1	11	2	3	33	34	4	44	45	5	6	68	7	71	74	02	03	034	04	05	068	07									
6	色の濃さは8段階	sca/00	sca/8	sca/88	sca/1	sca/11	sca/2	sca/3	sca/33	sca/34	sca/4	sca/44	sca/45	sca/5	sca/6	sca/68	sca/7	sca/71	sca/74																
		s6/00	s6/8	s6/88	s6/1	s6/11	s6/2	s6/3	s6/33	s6/34	s6/4	s6/44	s6/45	s6/5	s6/6	s6/68	s6/7	s6/71	s6/74	s6/02	s6/03	s6/034	s6/04	s6/05	s6/068	s6/07									
5		s5/00															s5/7			s5/02	s5/03	s5/034	s5/04	s5/05	s5/068	s5/07									
4		s4/00															s4/7			s4/02	s4/03	s4/034	s4/04	s4/05	s4/068	s4/07									
3		s3/00															s3/7			s3/02															
2		s2/00		s2/88													s2/7																		
1		s1/00																																	

※明度はクリームティベロップー2.8%で染毛したときの設定です。 ※白100%のベース毛に染めたイメージ色調です。
 ※染める前の髪質、髪の状態、地毛の色により、染め上がりの色が多少異なる場合があります。 ※印刷物のため、実際の染め上がりの色とは若干異なります。



クリア

「ソフトタッチ」のファッションシェードにアレンジすることで、カラーバリエーションを無限に広げることが可能です。また、微妙な色味の調整やツヤ感アップなど、幅広く使用できます。

ライトナー

ソフトタッチ各色とアレンジすることによりさらに約1明度明るくすることが出来ます。
 (P5のかんたん自在な明度コントロール参照)

※ 「sc8」とは

sc8/XX

色相
「ソフトタッチ s6/☆ : クリア」を意味し、クリアで8明度の色の濃さに調整されています。
 (*8明度のリフト力はなく、色の濃さのみ約8明度に調整)

ソフトタッチ使用上のポイント

- 色番号システム**
例) **s6/44**
色相
明度
ソフトタッチ
- 薬剤調合**
[ソフトタッチ]+[クリームティベロップー]
1 + 2
例) 30g+60mL
※しっかりと混ぜてください。
- 放置時間**
ノーキャップ
自然放置で約20分。
白髪の場合は、30分放置がおすすめです。

ソフトタッチ操作ステップ

1 カウンセリング

- 毛髪診断
頭皮の状態、毛質、毛髪状態、白髪の量などを診断します。パッチテストも忘れずに行います。
- お客様の希望
希望の色、仕上がりのスタイリングなどをお聞きします。

2 使用色の選定

カウンセリングの結果により、使用色を選定します。

3 技術の選定

カウンセリングの結果により、カラーリングテクニックを選定します。

4 ブロッキング

「センターパート」と「イヤーツーイヤーパーツ」で4ブロックに分け取ります。



5 薬剤の混合

ソフトタッチの混合比率は1剤:2剤(1:2)です。
(例)ソフトタッチ : クリームディベロップパー4%、2.8%、または1.5%
1 : 2
40g : 80mL

6 塗布

白髪染めは、白髪の多いフロント部分3、4から。おしゃれ染めの場合は、後頭部1、2から塗布します。



7 放置時間

ノーキャップ、自然放置で20分放置します。
染まりにくい毛質は25分~30分放置してください。
白髪染めは30分自然放置がおすすめです。

8 カラーテスト

ストランドテストを行い染毛結果を確認します。

9 シャンプー&トリートメント

微温湯を加え乳化させ、余分なヘアカラーを十分に流した後、シャンプー剤で一度洗いをします。その後、トリートメントを使用してください。

10 セッティング&カラーチェック

目的のデザイン、お客様の希望に合わせた方法で仕上げを行います。通常どおりスタイリング剤を使用してください。仕上げ後は、全体的な仕上がりのチェックを行い、結果をカルテに記入し、次回の参考・顧客管理に役立ててください。

かんたん自在な明度コントロール。

方法1 2剤の使い分け

- 通常は2.8%を使用します。
- 4%を使用すると約1明度明るい仕上がりになります。
- 暗めの仕上がりがマイルド性を求めるときは、1.5%を使用します。

(例) ● s6/34 : 2.8% = 30g : 60mL → 約6明度の仕上げ
● s6/34 : 4% = 30g : 60mL → 約7明度の仕上げ

方法2 ライトナーの使用

- ライトナーはソフトタッチ各色とアレンジすることによりさらに約1明度明るくすることが出来ます。

(例) ● (s6/34 : ライトナー) : 4% = (20g : 20g) : 80mL → 約8明度の仕上げ

明度早見表

明度	1剤 : 2剤
8明度	(s6/☆:ライトナー) : 4% = (1 : 1) : 4
7明度	s6/☆ : 4% = 1 : 2
6明度	s6/☆ : 2.8% = 1 : 2

※硬毛や染まりにくい髪質の場合、表記明度まで上がらないこともあります。明度は目安です。

ソフトタッチ トーンダウンシステム

ソフトタッチ トーンダウンの考え方

明るくなっている既染部のトーンダウンは **希望の色味 1** : **s☆/7(ブラウン) 1** が基本です。

トーンダウンさせたい明度	使用するブラウン
1~2明度ダウン	s6/7
2~3明度ダウン	s5/7
3~4明度ダウン	s4/7
4~5明度ダウン	s3/7
5~6明度ダウン	s2/7

8明度より明るく仕上げたい時は sc8/☆の使用をオススメします。
6~7明度の仕上げにしたい時は s6/☆の使用をオススメします。

※既染部の明度が8~12明度で、6明度までのトーンダウンの目安です。
※放置時間:5~20分(既染部の状態により放置時間を調整してください)
※既染部の状態や髪質により、使用するブラウンやアレンジの割合を調整してください。

ソフトタッチ トーンダウンレシピ & 早見表

この表はソフトタッチを使用して既染部を希望の明るさに修正する際の目安となるレシピです。希望の色味(sc8/☆またはs6/☆)とブラウン(s☆/7)で簡単に既染部を修正することができます。

既染部のトーンダウンは **希望の色味 : s☆/7(ブラウン) 1 : 1** が基本です。

		既染部の明度				
		12	11			10
希望明度	10~11	sc8/☆ : s6/7 (1:1)	11			
	9~10	sc8/☆ : s5/7 (1:1)	sc8/☆ : s6/7 (1:1)	10		
	8~9	sc8/☆ : s4/7 (1:1)	sc8/☆ : s5/7 (1:1)	sc8/☆ : s6/7 (1:1)	9	
	7~8	s6/☆ : s3/7 (1:1)	s6/☆ : s4/7 (1:1)	s6/☆ : s5/7 (1:1)	s6/☆ : s5/7 (1:1)	8
	6~7	s6/☆ : s2/7 (1:1)	s6/☆ : s3/7 (1:1)	s6/☆ : s4/7 (1:1)	s6/☆ : s4/7 (1:1)	s6/☆ : s5/7 (1:1)

※放置時間:5~20分(既染部の状態により放置時間を調整してください)
※既染部の状態や髪質により、使用するブラウンやアレンジの割合を調整してください。

(例)

希望明度
約7明度



約7明度のオレンジブラウンの仕上げには

1. 新生部はソフトタッチs6/34 : 4% (1:2) を塗布。自然放置 15分~20分
2. 既染部はソフトタッチ(s6/34 : s4/7) : 2.8% (1:1:4) を塗布。自然放置 5分~

※「コレストン パーフェクト」と「ソフトタッチ」は同じ色番号同士で色相が連動しています。新生部は「コレストン パーフェクト」、ダメージの気になる既染部は「ソフトタッチ」と毛髪の状態に応じて薬剤を使い分けることができます。

※明度は目安です。

SOFTOUCH



ウエラジャパン株式会社
<http://www.wella.co.jp>

技術や商品の使用方法についてのお問い合わせ
ウエラ・テクニカルテレホンサービス:0120-733-810
受付時間/10:00~12:00/13:00~17:00(土日・祝日はお休み)

ヘアサロン業界人のための情報ポータルサイト
salonpartner.jp
www.salonpartner.jp  click